



מי לוד
מסלול
תאגיד מים וביוב

דו"ח איכות המים לשנת 2025

תאגיד מי לוד



1-800-800-160

www.mei-lod.co.il

תושבים יקרים,

תאגיד מי לוד מתכבד להציג בפניכם את דו"ח איכות המים לשנת 2025 מעיון בדו"ח ניתן לראות שלעיר לוד מסופקים מים באיכות טובה מאוד ובהתאם לתקנים המחוייבים בחוק.

התאגיד משקיע מאמצים רבים כדי להבטיח את איכות המים המסופקים לצרכן ואת העמידה בתקנות משרד הבריאות. דגימות המים מבוצעות ע"י דוגם מוסמך תוך הקפדה על הנחיות הדיגום של משרד הבריאות. בכל דיגום מבוצעת בדיקה מיקרוביאלית כלור ועכירות. בנוסף, מבוצעות בדיקות לפרמטרים כימיים אחרים כדוגמת: מתכות כבדות, פלואור וטריוהלומתנים.

1. תאגיד מי לוד: נתונים כלליים

1. התאגיד מספק מים לכ- 97 אלף תושבים, המהווים כ-28 אלף צרכני מים הכוללים מגורים, תעשייה, חקלאות ומסחר.
2. צריכת המים השנתית עומדת על כ- 6,969,644 אלף מ"ק.
3. המים המסופקים לעיר מקורם בחברת "מקורות" ומהווים תמהיל של מים ממקורות שונים (מי קידוחים, מוביל ארצי ומים מותפלים).
4. האיכות המיקרוביאלית והכימית של מי השתייה נבדקת באופן תדיר על ידי דוגם מים מוסמך ועומדת בדרישות משרד הבריאות.
5. התאגיד מציג בשקיפות מלאה את תוצאות כל הדיגומים וניתן לצפות בהם באתר משרד הבריאות - בדוחות התקופתיים של איכות המים בכתובת: [דוחות תקופתיים של איכות המים](#)
6. בנוסף הדו"חות השנתיים מפורסמים בעיתונות המקומית והדו"ח השנתי מצורף לשובר המים החודשי.
7. ברשות התאגיד מאגר מי שתייה בנפח של 3,000 מ"ק המיועד למקרי חירום בלבד. המאגר מאובטח באמצעות גידור ומערכות אזעקה והתרעה מתקדמות המאפשרת מעקב ובקרה במקרה של פריצה או ניסיון חבלה העלול לפגוע / לזהם את המים.

2. אופן ותדירות הדיגום

בחיבורי מקורות המים וברחבי רשת המים בעיר פזורות **44 נקודות דיגום** (ראה פירוט על גבי המפה בפרק זה). מידי שבוע נדגמות 3-5 נקודות על פי תוכנית הדיגום השנתית של משרד הבריאות. הדיגום מתבצע על ידי דוגם מוסמך תוך הקפדה מלאה על הנחיות הדיגום.

בין הפרמטרים הנבדקים:

- כלור
- עכירות
- נוכחות חיידקים (בדיקה מיקרוביאלית)
- ריכוז פלואור
- מתכות כבדות (עופרת ברזל ונחושת)
- טריהלומתנים

חלק מהאנליזה מבוצעת בשטח (כלור ועכירות) ויתר האנליזות מבוצעת במעבדת משרד הבריאות.

נוסף לדיגומים שמבצע התאגיד, חברת "מקורות" מבצעת בדיקות נוספות למדידת: פרמטרים אי אורגניים (כגון כסף, חנקה, עופרת), חומרי הדברה, חומרים אורגניים ממקור תעשייתי, פרמטרים בעלי השפעה אורגנולפטית (צבע, טעם וריח, גופרה, נחושת ואבץ).

2.1. תוכנית הדיגום השנתית

תוכנית הדיגום השנתית נקבעת אחת לשנה על ידי משרד הבריאות בשיתוף התאגיד. התוכנית כוללת את נקודות הדיגום, מועדי הדיגום של כל אחת מהנקודות והפרמטרים שיש לבדוק בהן.

הפרמטר המיקרוביאלי (נוכחות חיידקים) הינו פרמטר זיהוי מהיר ביותר לגילוי זיהום אורגני במים. מכיוון שזיהום מיקרוביאלי עלול לגרום לתחלואה מיידית, פרמטר זה נבדק בתדירות גבוהה יותר מאשר הפרמטרים הכימיים. באותה התדירות נבדקים גם הפרמטרים של ריכוז **הכלור** (חיטוי) ומידת **העכירות** (צלילות / צבע המים).

הפרמטר הכימי (פלואור ומתכות כבדות): שינויים בהרכב הכימי של המים הינם, על פי רוב, איטיים ומתמשכים לאורך זמן רב. על כן, תדירות הבדיקות הכימיות נמוכה יותר כפי שנקבע על ידי תוכנית משרד הבריאות. סיכום תוצאות כל הדיגומים המיקרוביאליים, כלור, עכירות, ופלואור מופיעים בפרק הבא.

מיקום נקודות הדיגום נקבעו בשיתוף עם משרד הבריאות במטרה לאפשר זיהוי מהיר של מקור החרیגה במקרה של תוצאה יוצאת דופן בתוצאות הדיגום.

בעיר לוד 44 נקודות דיגום:

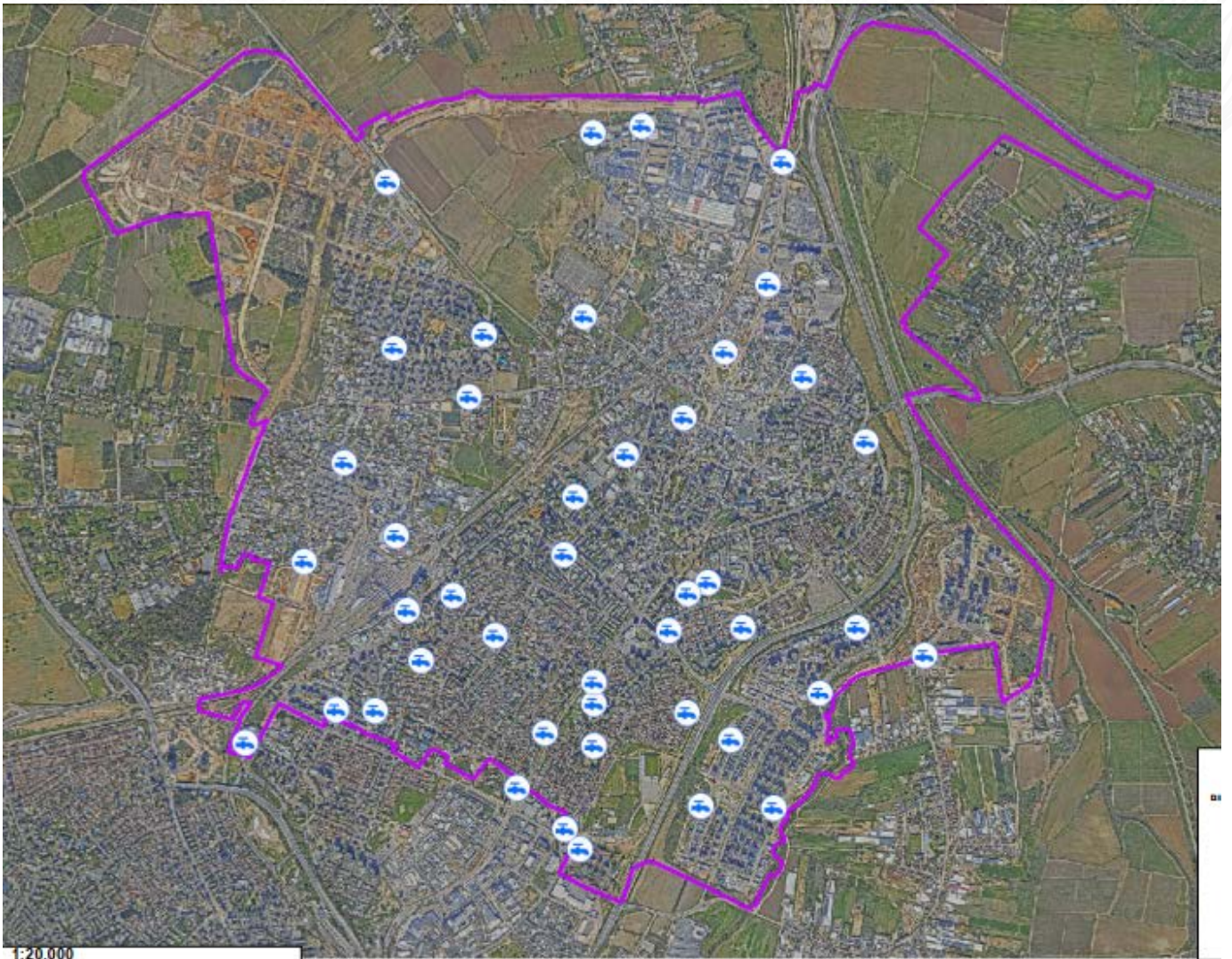
37 נקודות ברשת אספקת המים.

6 נקודות דיגום בחיבורי מקורות בכניסה לעיר.

1 נקודת דיגום במאגר המים גבעת הזיתים.



מיקום נקודות הדיגום ברחבי העיר



3. תוצאות הדיגומים לאיכות המים

3.1 איכות מיקרוביאלית

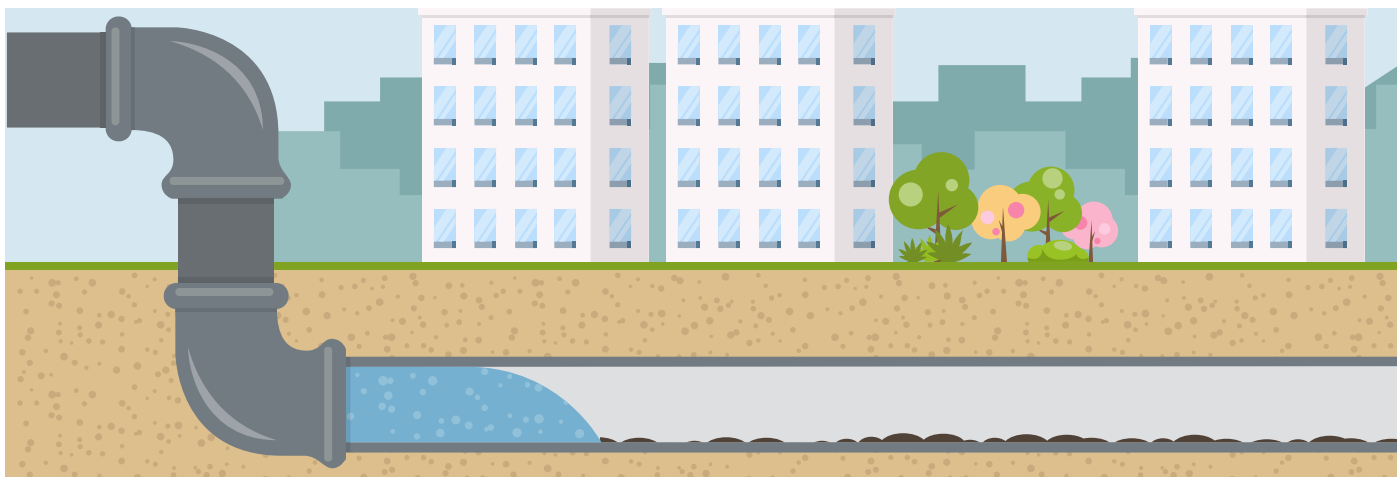
בדיקות מיקרוביאליות יכולות להעיד על זיהום במים. קבוצות החיידקים הנבדקות כוללות קוליפורמים וקוליפורמים צוואתיים. התקן קובע כי במי השתייה לא ימצאו כלל חיידקים קוליפורמים.

טבלה 1: סיכום תוצאות הבדיקות המיקרוביאליות:

סיכום בדיקות מיקרוביאליות שבוצעו בלוד בין התאריכים 31.12.2025 ל 01.01.2025					סוג נקודת הדיגום
תוצאות הדיגום			תכנון מול ביצוע מס' הדיגומים		
אחוז דגימות תקינות	חריגות	תקינות	בוצע	מתוכנן	
98%	11	542	553	528	רשת
100%	0	82	82	80	חיבור מקורות כניסה
99%	11	624	635	608	סה"כ

* בבדיקה הנסקרת התגלו 11 חריגות. לאחר 24 שעות בוצעה בדיקה חוזרת שנמצאה תקינה.

איכות המיקרוביאלית של מאגר מי השתייה: התאגיד דואג לשמור על איכות המים ודואג לבצע ניקוי וחיטוי למאגר פעם בשנה ע"פ הנחיית משרד הבריאות. כל תוצאות הדיגום במאגר המים מעידות על איכות מים תקינה.



3.2 בדיקת כלור

תקנות משרד הבריאות מחייבות כל ספק מים לחטא את מי השתייה באופן רציף כך שהמים המסופקים ברשת העירונית יכילו טווח ריכוזים תקין של חומר שאריתי פעיל. חיטוי המים מבוצע על ידי חברת "מקורות" באמצעות כלור. כל בדיקות הכלור שנעשו בשנת 2025 עומדות בטווח התקין כפי שניתן לראות בטבלה 2.

טריהלומתנים הינם אחד מתוצרי הלוואי שעלולים להיווצר כתוצאה מחיטוי בכלור. בוצעה בדיקה אחת של טריהלומתנים ותוצאת הבדיקה תקינה.

טבלה 2: סיכום תוצאות בדיקת כלור ברשת המים.

סיכום בדיקות כלור שבוצעו בלוד בין התאריכים 31.12.2025 ל 01.01.2025

תקן (מג"ל)	תוצאות הדיגום			תכנון מול ביצוע מס' הדיגומים	
	ערך כלור ממוצע (מג"ל)	ערך כלור מינימלי (מג"ל)	ערך כלור מקסימלי (מג"ל)	בוצע	מתוכנן
עד 0.5	0.35	0.1	0.5	635	608



3.3 בדיקת עכירות

המדד לבדיקת צלילות המים הינו עכירות. חריגה ברמת העכירות עשויה להצביע על אפשרות של זיהום המחייב בדיקות נוספות. כל הבדיקות שנעשו בשנת 2025 עומדות בתקן לעכירות כפי שניתן לראות בטבלה 3.

טבלה 3: סיכום תוצאות בדיקת עכירות ברשת המים.

סיכום בדיקות עכירות שבוצעו בלוד בין התאריכים 31.12.2025 ל 01.01.2025					
תקן (NTU)	תוצאות הדיגום			תכנון מול ביצוע מס' הדיגומים	
	ערך עכירות ממוצע (NTU)	ערך עכירות מינימלי (NTU)	ערך עכירות מקסימלי (NTU)	בוצע	מתוכנן
עד 1 NTU	0.31	0.1	1.0	635	608

3.4 בדיקת פלואוריד

פלואוריד הינו יסוד נפוץ הנמצא באופן טבעי במקורות המים בריכוזים שונים. חשוב לציין שכיום לא מבוצעת הפלרה של מי השתייה ועל כן, כל הפלואוריד המצוי במים הינו ממקור טבעי.

טבלה 4: סיכום תוצאות בדיקת פלואוריד בחיבורי מקורות.

סיכום בדיקות פלואוריד שבוצעו בין התאריכים 31.12.2025 ל 1.1.2025				
אחוז דגימות תקינות	ערך ממוצע פלואוריד (מקג"ל)	ערך מקסימלי פלואוריד (מקג"ל)	מס' בדיקות שבוצעו	מס' בדיקות מתוכנן
100%	251.8	1700	6	8

3.5 בדיקת מתכות

טבלה 5: סיכום תוצאות בדיקת מתכות (ברזל, נחושת ועופרת) ברשת המים.

סיכום בדיקות מתכות שבוצעו בלוד בין התאריכים 31.12.2025 ל 01.01.2025		
מס' בדיקות מתוכנן	מס' בדיקות שבוצעו	אחוז דגימות תקין
12	12	100%

3.6 בדיקת נדיפים VOC

ב29.5.24 עקב תלונות תושבים על טעם וריח במים באזור התעשייה ובמקביל לסקר שביצע התאגיד שמצא ירידה בערך הכלור במים באזור, התבקש התאגיד על ידי משרד הבריאות לבצע בדיקת נדיפים (טעם וריח) למים באזור התעשייה. חיבור מקורות סונול שמספק מים לאזור התעשייה נסגר במהלך הבדיקות אך אספת המים לאזור לא נפגעה בשום שלב והמים סופקו באמצעות חיבור מקורות אחר, התוצאות מוצגות כאן במלואן, בכל שלב התאגיד עבד בליווי משרד הבריאות. הערכים שנמצאו היו נמוכים מערכי הסף של תקנות בריאות העם. התבצע בדיקה גם בחודש מאי 2025 כחלק ממעקב של התאגיד-התוצאות תקינות



www.health.gov.il



חטיבת בריאות הציבור
המחלקה למעבדות | המעבדה הארצית לבריאות הציבור, תל אביב
The National Public Health Laboratory Tel Aviv

**משרד
הבריאות**
לחיים בריאים יותר

תעודת בדיקה

תעודת בדיקה לפרמטרים כימיים במים

דף 1 מתוך 11

2025/0118 הזמנה מספר:		2025/652	תעודת בדיקה מספר:
29/05/2025 תאריך הוצאת התעודה:		29/05/2025	תאריך אישור תעודה:
אופן הגעה: ציננית חשמלית		28/04/2025	תאריך הדיגום:
הדגימות הגיעו בקירור: כן		28/04/2025 14:59	תאריך קבלת דגימה:
לא		ישוב: לוד	מקום הדיגום:
לשכה: רמלה		מחוז מרכז	
טלפון: 050-9889059		פקס:	קאיה תרם
אבא הילל סילבר 18, לוד		כתובת:	תאגיד- מי לוד
Kaia@mei-lod.co.il		דוא"ל:	
ערך סכומי יחסי - חומרי הדברה, ערך סכומי יחסי-חומרים אורגניים ממקור תעשיתי		בדיקות נוספות:	סוגי בדיקה: VOC כולל MTBE בדיקת מיקרו מזהמים סמי נדיפים ב-GCMS

הדיגום בוצע לפי הנחיות לדיגום מים של משרד הבריאות ובהתאם לנוהל דיגום של יחידה לכימיה של מים מס' TWc302

דוח תוצאות

שם פרמטר	יחידות	ריכוז מירבי מותר ¹	MRL ²	תוצאות			
				202504000124	202504000123	202504000122	202504000121
אלאכלור	מקג/ל	4	0.1	<MRL	<MRL	<MRL	<MRL
אטרזין	מקג/ל	2	0.10	<MRL	<MRL	<MRL	<MRL

התוצאות מתייחסות לפריט הנבדק בלבד.
התוצאות מתייחסות לדגימה כפי שהתקבלה במעבדה.
הקפדה על ההנחיות הרלוונטיות ללקיחה, שמירה ושינוע הדגימות למעבדה, הכרחית לקבלת תוצאות מהימנות.
יש להתייחס לתעודת הבדיקה במלואה אלא אם אישרה המעבדה בכתב, העתקת חלקים ממנה
המעבדה מוכרת ועובדת בהתאם לתקנים ותקנות מקומיים ובינלאומיים ביניהם ISO17025, ללא הסמכה

www.health.gov.il



חטיבת בריאות הציבור
המחלקה למעבדות | המעבדה הארצית לבריאות הציבור, תל אביב
The National Public Health Laboratory Tel Aviv

משרד
הבריאות
לחיים בריאים יותר

תעודת בדיקה

תעודת בדיקה לפרמטרים כימיים במים

דף 2 מתוך 11

הזמנה מספר: 2025/0118

2025/652

תעודת בדיקה מספר:

המשך דוח תוצאות

שטת הבדיקה	שם מבצע/תאריך ³	תוצאות				MRL ²	ריכוז מירבי מותר ¹	יחידות	שם פרמטר
		202504000124	202504000123	202504000122	202504000121				
		NW00013550 רשת, צפון העיר, מבנה קשב בלל, אבא הילל סילבר 3 רשת	NW00013129 רשת, מרכז העיר, גן כוכב, אסף שימחוני 10 רשת	NW00013117 רשת, צפון העיר, קופ"ח כללית, מבצע יהונתן רשת	NW00013101 ח.מ. 106520, צפון העיר, דרך יצחק שמיר כניסה	הערה: לדגימה:			
EPA 525.2 _sVOC GC/MS	מגר' מריה יאנובסקי	<MRL	<MRL	<MRL	<MRL	0.005	לא ישים	מקג/ל	אלדרין
EPA 525.2 _sVOC GC/MS	מגר' מריה יאנובסקי	<MRL	<MRL	<MRL	<MRL	0.005	לא ישים	מקג/ל	דיאלדרין
EPA 525.2 _sVOC GC/MS	מגר' מריה יאנובסקי	<MRL	<MRL	<MRL	<MRL	0.005	0.05	מקג/ל	תקן סכומי אלדרין-דיאלדרין
EPA 524.2 VOC	ויקטוריה פרלין	<MRL	<MRL	<MRL	<MRL	0.005	0.05	מקג/ל	אתילן דיברומיד
EPA 524.2 VOC	ויקטוריה פרלין	<MRL	<MRL	<MRL	<MRL	0.03	0.3	מקג/ל	1,2-דיברומו-3-כלורופ רפאן
EPA 525.2 _sVOC GC/MS	מגר' מריה יאנובסקי	<MRL	<MRL	<MRL	<MRL	0.10	לא ישים	מקג/ל	DDD
EPA 525.2 _sVOC GC/MS	מגר' מריה יאנובסקי	<MRL	<MRL	<MRL	<MRL	0.10	לא ישים	מקג/ל	DDE
EPA 525.2 _sVOC GC/MS	מגר' מריה יאנובסקי	<MRL	<MRL	<MRL	<MRL	0.10	לא ישים	מקג/ל	DDT
EPA 525.2 _sVOC GC/MS	מגר' מריה יאנובסקי	<MRL	<MRL	<MRL	<MRL	0.10	1	מקג/ל	DDT-DDE-DDD תקן סכומי

התוצאות מתייחסות לפריט הנבדק בלבד.
התוצאות מתייחסות לדגימה כפי שהתקבלה במעבדה.
הקפדה על ההנחיות הרלוונטיות ללקיחה, שמירה ושינוע הדגימות למעבדה, הכרחית לקבלת תוצאות מהימנות.
יש להתייחס לתעודת הבדיקה במלואה אלא אם אישרה המעבדה בכתב, העתקת חלקים ממנה
המעבדה מוכרת ועובדת בהתאם לתקנים ותקנות מקומיים ובינלאומיים ביניהם ISO17025, ללא הסמכה

www.health.gov.il



חטיבת בריאות הציבור
המחלקה למעבדות | המעבדה הארצית לבריאות הציבור, תל אביב
The National Public Health Laboratory Tel Aviv

משרד
הבריאות
לחיים בריאים יותר

תעודת בדיקה

תעודת בדיקה לפרמטרים כימיים במים

דף 3 מתוך 11

הזמנה מספר: 2025/0118

2025/652

תעודת בדיקה מספר:

המשך דוח תוצאות

שם פרמטר	יחידות	ריכוז מירבי מותר ¹	MRL ²	תוצאות			
				202504000124	202504000123	202504000122	202504000121
				NW00013550 רשת, צפון העיר, מבנה קשב בלל, אבא הייל סילבר 3 רשת	NW00013129 רשת, מרכז העיר, גן כוכב, אסף שימחוני 10 רשת	NW00013117 רשת, צפון העיר, קופ"ח כללית, מבצע יהונתן רשת	NW00013101 ח.מ. 106520, צפון העיר, דרך יצחק שמיר כניסה
			הערה: לדגימה:	אינ	מבחנה 1 עם בועות.	אינ	מבחנה 1 עם בועות.
EPA 524.2 VOC	מקג/ל	5	0.2	<MRL	<MRL	<MRL	<MRL
EPA 525.2 _sVOC GC/MS	מקג/ל	0.4	0.04	<MRL	<MRL	<MRL	<MRL
EPA 525.2 _sVOC GC/MS	מקג/ל	0.2	0.02	<MRL	<MRL	<MRL	<MRL
EPA 525.2 _sVOC GC/MS	מקג/ל	20	0.10	<MRL	<MRL	<MRL	<MRL
EPA 525.2 _sVOC GC/MS	מקג/ל	1	0.10	<MRL	<MRL	<MRL	<MRL
EPA 525.2 _sVOC GC/MS	מקג/ל	30	0.10	<MRL	<MRL	<MRL	<MRL
EPA 525.2 _sVOC GC/MS	מקג/ל	1	0.1	<MRL	<MRL	<MRL	<MRL
EPA 525.2 _sVOC GC/MS	מקג/ל	10	0.10	<MRL	<MRL	<MRL	<MRL

התוצאות מתייחסות לפריט הנבדק בלבד.
התוצאות מתייחסות לדגימה כפי שהתקבלה במעבדה.
הקפדה על ההנחיות הרלוונטיות ללקיחה, שמירה ושינוע הדגימות למעבדה, הכרחית לקבלת תוצאות מהימנות.
יש להתייחס לתעודת הבדיקה במלואה אלא אם אישרה המעבדה בכתב, העתקת חלקים ממנה
המעבדה מוכרת ועובדת בהתאם לתקנים ותקנות מקומיים ובינלאומיים ביניהם ISO17025, ללא הסמכה

www.health.gov.il



חטיבת בריאות הציבור
המחלקה למעבדות | המעבדה הארצית לבריאות הציבור, תל אביב
The National Public Health Laboratory Tel Aviv

**משרד
הבריאות**
לחיים בריאים יותר

תעודת בדיקה

תעודת בדיקה לפרמטרים כימיים במים

דף 4 מתוך 11

הזמנה מספר: 2025/0118

2025/652

תעודת בדיקה מספר:

המשך דוח תוצאות

שיטת הבדיקה	שם מבצע/תאריך ³	תוצאות				MRL ²	ריכוז מירבי מותר ¹	יחידות	שם פרמטר
		202504000124	202504000123	202504000122	202504000121				
		NW00013550 רשת, צפון העיר, מבנה קשב בלל, אבא הייל סילבר 3 רשת	NW00013129 רשת, מרכז העיר, גן כוכב, אסף שימחוני 10 רשת	NW00013117 רשת, צפון העיר, קופ"ח כללית, מבצע יהונתן רשת	NW00013101 ח.מ. 106520, צפון העיר, דרך יצחק שמיר כניסה	----- הערה: לדגימה:			
		אין	מבחנה 1 עם בועות.	אין	מבחנה 1 עם בועות.				
EPA 525.2 _sVOC GC/MS	מגר' מריה יאנובסקי	<MRL	<MRL	<MRL	<MRL	0.10	2	מקג/ל	סימזין
EPA 525.2 _sVOC GC/MS	מגר' מריה יאנובסקי	<MRL	<MRL	<MRL	<MRL	0.30	3	מקג/ל	פנטאכלורופנול
Default	UNK	0	0	0	0		1.5		ערך סכומי יחסי - חומרי הדברה אתילבנזן
EPA 524.2 VOC	ויקטוריה פרלין	<MRL	<MRL	<MRL	<MRL	0.2	300	מקג/ל	בנזן
EPA 524.2 VOC	ויקטוריה פרלין	<MRL	<MRL	<MRL	<MRL	0.2	5	מקג/ל	בנזן
EPA 525.2 _sVOC GC/MS	מגר' מריה יאנובסקי	<MRL	<MRL	<MRL	<MRL	0.1	0.5	מקג/ל	בנזן (a) פירן
EPA 525.2 _sVOC GC/MS	מגר' מריה יאנובסקי	<MRL	<MRL	<MRL	<MRL	2.0	8	מקג/ל	די-2-אתיל הקסיל פתאלט
EPA 524.2 VOC	ויקטוריה פרלין	0.2	<MRL	<MRL	<MRL	0.2	10	מקג/ל	די-1-דיכלורואתילן
EPA 524.2 VOC	ויקטוריה פרלין	7.5	2.6	2.3	2.4	0.2	50	מקג/ל	ציס-1,2-דיכלורואתילן
EPA 524.2 VOC	ויקטוריה פרלין	<MRL	<MRL	<MRL	<MRL	0.2	50	מקג/ל	טרנס-1,2- דיכלורואתילן

התוצאות מתייחסות לפריט הנבדק בלבד.
התוצאות מתייחסות לדגימה כפי שהתקבלה במעבדה.
הקפדה על ההנחיות הרלוונטיות ללקיחה, שמירה ושינוע הדגימות למעבדה, הכרחית לקבלת תוצאות מהימנות.
יש להתייחס לתעודת הבדיקה במלואה אלא אם אישרה המעבדה בכתב, העתקת חלקים ממנה
המעבדה מוכרת ועובדת בהתאם לתקנים ותקנות מקומיים ובינלאומיים ביניהם ISO17025, ללא הסמכה

www.health.gov.il



חטיבת בריאות הציבור
 המחלקה למעבדות | המעבדה הארצית לבריאות הציבור, תל אביב
 The National Public Health Laboratory Tel Aviv

משרד
 הבריאות
 לחיים בריאים יותר

תעודת בדיקה

תעודת בדיקה לפרמטרים כימיים במים

דף 5 מתוך 11

הזמנה מספר: 2025/0118

2025/652

תעודת בדיקה מספר:

המשך דוח תוצאות

שטת הבדיקה	שם מבצע/ תאריך ³	תוצאות				MRL ²	ריכוז מירבי מותר ¹	יחידות	שם פרמטר
		202504000124	202504000123	202504000122	202504000121				
		NW00013550 רשת, צפון העיר, מבנה קשב בלל, אבא הילל סילבר 3 רשת	NW00013129 רשת, מרכז העיר, גן כוכב, אסף שימחוני 10 רשת	NW00013117 רשת, צפון העיר, קופ"ח כללית, מבצע יהונתן רשת	NW00013101 ח.מ. 106520, צפון העיר, דרך יצחק שמיר כניסה	הערה: לדגימה:			
EPA 524.2 VOC	ויקטוריה פרלין	<MRL	<MRL	<MRL	<MRL	0.2	4	מקג/ל	1,2-דיכלורואתאן
EPA 524.2 VOC	ויקטוריה פרלין	<MRL	<MRL	<MRL	<MRL	0.2	75	מקג/ל	1,4-דיכלורובנזן
EPA 524.2 VOC	ויקטוריה פרלין	<MRL	<MRL	<MRL	<MRL	0.5	5	מקג/ל	דיכלורומאתן
EPA 524.2 VOC	ויקטוריה פרלין	<MRL	<MRL	<MRL	<MRL	0.1	0.5	מקג/ל	ויניל כלוריד
EPA 524.2 VOC	ויקטוריה פרלין	<MRL	<MRL	<MRL	<MRL	0.2	700	מקג/ל	טולואן
EPA 524.2 VOC	ויקטוריה פרלין	<MRL	<MRL	<MRL	<MRL	0.2	10	מקג/ל	טטראכלורואתילן
EPA 524.2 VOC	ויקטוריה פרלין	<MRL	<MRL	<MRL	<MRL	0.2	200	מקג/ל	1,1-1,1-טריכלורואתאן
EPA 524.2 VOC	ויקטוריה פרלין	<MRL	<MRL	<MRL	<MRL	0.2	5	מקג/ל	1,1,2-טריכלורואתאן
EPA 524.2 VOC	ויקטוריה פרלין	1.0	0.3	0.3	0.2	0.2	20	מקג/ל	טריכלורואתילן
EPA 524.2 VOC	ויקטוריה פרלין	<MRL	<MRL	<MRL	<MRL	0.2	70	מקג/ל	1,2,4-טריכלורובנזן
EPA 524.2 VOC	ויקטוריה פרלין	<MRL	<MRL	<MRL	<MRL	1.0	80	מקג/ל	כלורופורם
EPA 524.2 VOC	ויקטוריה פרלין	<MRL	<MRL	<MRL	<MRL	0.2	600	מקג/ל	1,2-דיכלורובנזן

התוצאות מתייחסות לפריט הנבדק בלבד.
 התוצאות מתייחסות לדגימה כפי שהתקבלה במעבדה.
 הקפדה על ההנחיות הרלוונטיות ללקיחה, שמירה ושינוע הדגימות למעבדה, הכרחית לקבלת תוצאות מהימנות.
 יש להתייחס לתעודת הבדיקה במלואה אלא אם אישרה המעבדה בכתב, העתקת חלקים ממנה
 המעבדה מוכרת ועובדת בהתאם לתקנים ותקנות מקומיים ובינלאומיים ביניהם ISO17025, ללא הסמכה

www.health.gov.il



חטיבת בריאות הציבור
המחלקה למעבדות | המעבדה הארצית לבריאות הציבור, תל אביב
The National Public Health Laboratory Tel Aviv

משרד
הבריאות
לחיים בריאים יותר

תעודת בדיקה

תעודת בדיקה לפרמטרים כימיים במים

דף 6 מתוך 11

הזמנה מספר: 2025/0118

2025/652

תעודת בדיקה מספר:

המשך דוח תוצאות

שם פרמטר	יחידות	ריכוז מירבי מותר ¹	MRL ²	תוצאות			
				202504000124	202504000123	202504000122	202504000121
שם הבדיקה	שם מבצע/ תאריך ³						
			הערה לדגימה:				
מונוכלורובנזן	מקג/ל	100	0.2	<MRL	<MRL	<MRL	<MRL
סטירן	מקג/ל	50	0.2	<MRL	<MRL	<MRL	<MRL
פחמן טטראכלוריד	מקג/ל	4	0.2	<MRL	<MRL	<MRL	<MRL
קסילן	מקג/ל	500	0.2	<MRL	<MRL	<MRL	<MRL
ערך סכומי יחסי-חומרים אורגניים ממקור תעשייתי		1.5		0.22	0.07	0.06	0.06
מתיל טרט בוטיל אתר MTBE	מג/ל	0.04	0.001	<MRL	<MRL	<MRL	<MRL
Bromacil	מקג/ל	לא ישים	0.20	<MRL	<MRL	<MRL	<MRL

התוצאות מתייחסות לפריט הנבדק בלבד.
התוצאות מתייחסות לדגימה כפי שהתקבלה במעבדה.
הקפדה על ההנחיות הרלוונטיות ללקיחה, שמירה ושינוע הדגימות למעבדה, הכרחית לקבלת תוצאות מהימנות.
יש להתייחס לתעודת הבדיקה במלואה אלא אם אישרה המעבדה בכתב, העתקת חלקים ממנה.
המעבדה מוכרת ועובדת בהתאם לתקנים ותקנות מקומיים ובינלאומיים ביניהם ISO17025, ללא הסמכה.

www.health.gov.il



חטיבת בריאות הציבור
המחלקה למעבדות | המעבדה הארצית לבריאות הציבור, תל אביב
The National Public Health Laboratory Tel Aviv

משרד
הבריאות
לחיים בריאים יותר

תעודת בדיקה

תעודת בדיקה לפרמטרים כימיים במים

דף 7 מתוך 11

הזמנה מספר: 2025/0118

2025/652

תעודת בדיקה מספר:

המשך דוח תוצאות

שיטת הבדיקה	שם מבצע/תאריך ³	תוצאות	MRL ²	ריכוז מירבי מותר ¹	יחידות	שם פרמטר
		202504000125 NW00084242 ח.מ. 106508, צפון העיר, הצורפים כניסה ----- אין				
EPA 525.2_sVOC GC/MS	מגר' מריה יאנובסקי	<MRL	0.1	4	מקג/ל	אלאכלור
EPA 525.2_sVOC GC/MS	מגר' מריה יאנובסקי	<MRL	0.10	2	מקג/ל	אטרזין
EPA 525.2_sVOC GC/MS	מגר' מריה יאנובסקי	<MRL	0.005	לא ישים	מקג/ל	אלדרין
EPA 525.2_sVOC GC/MS	מגר' מריה יאנובסקי	<MRL	0.005	לא ישים	מקג/ל	דיאלדרין
EPA 525.2_sVOC GC/MS	מגר' מריה יאנובסקי	<MRL	0.005	0.05	מקג/ל	תקן סכומי אלדרין-דיאלדרין
EPA 524.2 VOC	ויקטוריה פרלין	<MRL	0.005	0.05	מקג/ל	אתילן דיברומיד
EPA 524.2 VOC	ויקטוריה פרלין	<MRL	0.03	0.3	מקג/ל	1,2-דיברומו-3-כלורופ רפאן
EPA 525.2_sVOC GC/MS	מגר' מריה יאנובסקי	<MRL	0.10	לא ישים	מקג/ל	DDD
EPA 525.2_sVOC GC/MS	מגר' מריה יאנובסקי	<MRL	0.10	לא ישים	מקג/ל	DDE
EPA 525.2_sVOC GC/MS	מגר' מריה יאנובסקי	<MRL	0.10	לא ישים	מקג/ל	DDT
EPA 525.2_sVOC GC/MS	מגר' מריה יאנובסקי	<MRL	0.10	1	מקג/ל	DDT-DDE-DDD תקן סכומי
EPA 524.2 VOC	ויקטוריה פרלין	<MRL	0.2	5	מקג/ל	1,2 דיכלורופרופאן

התוצאות מתייחסות לפריט הנבדק בלבד.
התוצאות מתייחסות לדגימה כפי שהתקבלה במעבדה.
הקפדה על ההנחיות הרלוונטיות ללקיחה, שמירה ושינוע הדגימות למעבדה, הכרחית לקבלת תוצאות מהימנות.
יש להתייחס לתעודת הבדיקה במלואה אלא אם אישרה המעבדה בכתב, העתקת חלקים ממנה
המעבדה מוכרת ועובדת בהתאם לתקנים ותקנות מקומיים ובינלאומיים ביניהם ISO17025, ללא הסמכה

www.health.gov.il



חטיבת בריאות הציבור
המחלקה למעבדות | המעבדה הארצית לבריאות הציבור, תל אביב
The National Public Health Laboratory Tel Aviv

משרד
הבריאות
לחיים בריאים יותר

תעודת בדיקה

תעודת בדיקה לפרמטרים כימיים במים

דף 8 מתוך 11

הזמנה מספר: 2025/0118

2025/652

תעודת בדיקה מספר:

המשך דוח תוצאות

שיטת הבדיקה	שם מבצע/תאריך ³	תוצאות	MRL ²	ריכוז מירבי מותר ¹	יחידות	שם פרמטר
		202504000125				
		NW00084242 ח.מ. 106508, צפון העיר, הצורפים כניסה ----- אין				
EPA 525.2 _sVOC GC/MS	מגר' מריה יאנובסקי	<MRL	0.04	0.4	מקג/ל	הפטאכלור
EPA 525.2 _sVOC GC/MS	מגר' מריה יאנובסקי	<MRL	0.02	0.2	מקג/ל	הפטאכלור אפוקסיד
EPA 525.2 _sVOC GC/MS	מגר' מריה יאנובסקי	<MRL	0.10	20	מקג/ל	טרופילוראלין
EPA 525.2 _sVOC GC/MS	מגר' מריה יאנובסקי	<MRL	0.10	1	מקג/ל	כלורדן
EPA 525.2 _sVOC GC/MS	מגר' מריה יאנובסקי	<MRL	0.10	30	מקג/ל	כלורופיריפוס
EPA 525.2 _sVOC GC/MS	מגר' מריה יאנובסקי	<MRL	0.1	1	מקג/ל	לינדן
EPA 525.2 _sVOC GC/MS	מגר' מריה יאנובסקי	<MRL	0.10	10	מקג/ל	מטולאכלור
EPA 525.2 _sVOC GC/MS	מגר' מריה יאנובסקי	<MRL	0.10	2	מקג/ל	סימזין
EPA 525.2 _sVOC GC/MS	מגר' מריה יאנובסקי	<MRL	0.30	3	מקג/ל	פנטאכלורופנול
Default	UNK	0		1.5		ערך סכומי יחסי - חומרי הדברה
EPA 524.2 VOC	ויקטוריה פרלין	<MRL	0.2	300	מקג/ל	אתילבנזן
EPA 524.2 VOC	ויקטוריה פרלין	<MRL	0.2	5	מקג/ל	בנזן
EPA 525.2 _sVOC GC/MS	מגר' מריה יאנובסקי	<MRL	0.1	0.5	מקג/ל	בנזון(a) פירן

התוצאות מתייחסות לפריט הנבדק בלבד.
התוצאות מתייחסות לדגימה כפי שהתקבלה במעבדה.
הקפדה על ההנחיות הרלוונטיות ללקיחה, שמירה ושינוע הדגימות למעבדה, הכרחית לקבלת תוצאות מהימנות.
יש להתייחס לתעודת הבדיקה במלואה אלא אם אישרה המעבדה בכתב, העתקת חלקים ממנה
המעבדה מוכרת ועובדת בהתאם לתקנים ותקנות מקומיים ובינלאומיים ביניהם ISO17025, ללא הסמכה

www.health.gov.il



חטיבת בריאות הציבור
 המחלקה למעבדות | המעבדה הארצית לבריאות הציבור, תל אביב
 The National Public Health Laboratory Tel Aviv

משרד
 הבריאות
 לחיים בריאים יותר

תעודת בדיקה

תעודת בדיקה לפרמטרים כימיים במים

דף 9 מתוך 11

הזמנה מספר: 2025/0118

2025/652

תעודת בדיקה מספר:

המשך דוח תוצאות

שיטת הבדיקה	שם מבצע/תאריך ³	תוצאות	MRL ²	ריכוז מירבי מותר ¹	יחידות	שם פרמטר
		202504000125 NW00084242 ח.מ. 106508, צפון העיר, הצורפים כניסה אין				
EPA 525.2_sVOC GC/MS	מג' מריה יאנובסקי	<MRL	2.0	8	מקג/ל	די-2-אתיל הקסיל פתאלאט
EPA 524.2 VOC	ויקטוריה פרלין	<MRL	0.2	10	מקג/ל	1,1-דיכלורואתילן
EPA 524.2 VOC	ויקטוריה פרלין	0.2	0.2	50	מקג/ל	ציס-1,2-דיכלורואתילן
EPA 524.2 VOC	ויקטוריה פרלין	<MRL	0.2	50	מקג/ל	טרנס-1,2-דיכלורואתילן
EPA 524.2 VOC	ויקטוריה פרלין	<MRL	0.2	4	מקג/ל	1,2-דיכלורואתאן
EPA 524.2 VOC	ויקטוריה פרלין	<MRL	0.2	75	מקג/ל	1,4-דיכלורובנזן
EPA 524.2 VOC	ויקטוריה פרלין	<MRL	0.5	5	מקג/ל	דיכלורומאתן
EPA 524.2 VOC	ויקטוריה פרלין	<MRL	0.1	0.5	מקג/ל	ויניל כלוריד
EPA 524.2 VOC	ויקטוריה פרלין	<MRL	0.2	700	מקג/ל	טולואן
EPA 524.2 VOC	ויקטוריה פרלין	<MRL	0.2	10	מקג/ל	טטראכלורואתילן
EPA 524.2 VOC	ויקטוריה פרלין	<MRL	0.2	200	מקג/ל	1,1,1-טריכלורואתאן
EPA 524.2 VOC	ויקטוריה פרלין	<MRL	0.2	5	מקג/ל	1,1,2-טריכלורואתן
EPA 524.2 VOC	ויקטוריה פרלין	<MRL	0.2	20	מקג/ל	טריכלורואתילן
EPA 524.2 VOC	ויקטוריה פרלין	<MRL	0.2	70	מקג/ל	1,2,4-טריכלורובנזן
EPA 524.2 VOC	ויקטוריה פרלין	<MRL	1.0	80	מקג/ל	כלורופורם
EPA 524.2 VOC	ויקטוריה פרלין	<MRL	0.2	600	מקג/ל	1,2-דיכלורובנזן
EPA 524.2 VOC	ויקטוריה פרלין	<MRL	0.2	100	מקג/ל	מונוכלורובנזן

התוצאות מתייחסות לפריט הנבדק בלבד.
 התוצאות מתייחסות לדגימה כפי שהתקבלה במעבדה.
 הקפדה על ההנחיות הרלוונטיות ללקיחה, שמירה ושינוע הדגימות למעבדה, הכרחית לקבלת תוצאות מהימנות.
 יש להתייחס לתעודת הבדיקה במלואה אלא אם אישרה המעבדה בכתב, העתקת חלקים ממנה
 המעבדה מוכרת ועובדת בהתאם לתקנים ותקנות מקומיים ובינלאומיים ביניהם ISO17025, ללא הסמכה

www.health.gov.il



חטיבת בריאות הציבור
 המחלקה למעבדות | המעבדה הארצית לבריאות הציבור, תל אביב
 The National Public Health Laboratory Tel Aviv

משרד
 הבריאות
 לחיים בריאים יותר

תעודת בדיקה

תעודת בדיקה לפרמטרים כימיים במים

דף 10 מתוך 11

הזמנה מספר: 2025/0118	2025/652	תעודת בדיקה מספר:
-----------------------	----------	-------------------

המשך דוח תוצאות

שיטת הבדיקה	שם מבצע/תאריך ³	תוצאות	MRL ²	ריכוז מירבי מותר ¹	יחידות	שם פרמטר
		202504000125 NW00084242 ח.מ. 106508, צפון העיר, הצורפים כניסה אין				
EPA 524.2 VOC	ויקטוריה פרלין	<MRL	0.2	50	מקג/ל	סטירן
EPA 524.2 VOC	ויקטוריה פרלין	<MRL	0.2	4	מקג/ל	פחמן טטראכלוריד
EPA 524.2 VOC	ויקטוריה פרלין	<MRL	0.2	500	מקג/ל	קסילן
Default	UNK	0		1.5		ערך סכומי יחסי-חומרים אורגניים ממקור תעשייתי
EPA 524.2 VOC	ויקטוריה פרלין	<MRL	0.001	0.04	מג/ל	מתיל טרט בוטיל אתר MTBE
EPA 525.2_sVOC GC/MS	מגר' מריה יאנובסקי	<MRL	0.20	לא ישים	מקג/ל	Bromacil

1. הריכוז המרבי המותר- על פי תקנות בריאות העם בהתאם לסוג המים הנבדקים - המהדורה העדכנית ביותר.
2. MRL - Minimum Reporting Level - סף דיווח מעבדתי
3. תאריך ביצוע הבדיקה יימסר על פי בקשת הלקוח

ממצאים נוספים:

בנוסף ניתגלו חומרי ביניים N-Benzylidene-1-phenylmethanamine DIbenzylamine בריכוז כ 0.1 ppb מכל אחד מהחומרים	2025/04/000124
בנוסף ניתגלו חומרי ביניים N-Benzylidene-1-phenylmethanamine DIbenzylamine בריכוז כ 0.4 ppb מכל אחד מהחומרים	2025/04/000125

התוצאות מתייחסות לפריט הנבדק בלבד.
 התוצאות מתייחסות לדגימה כפי שהתקבלה במעבדה.
 הקפדה על ההנחיות הרלוונטיות ללקיחה, שמירה ושינוע הדגימות למעבדה, הכרחית לקבלת תוצאות מהימנות.
 יש להתייחס לתעודת הבדיקה במלואה אלא אם אישרה המעבדה בכתב, העתקת חלקים ממנה
 המעבדה מוכרת ועובדת בהתאם לתקנים ותקנות מקומיים ובינלאומיים ביניהם ISO17025, ללא הסמכה

www.health.gov.il



חטיבת בריאות הציבור
 המחלקה למעבדות | המעבדה הארצית לבריאות הציבור, תל אביב
 The National Public Health Laboratory Tel Aviv

**משרד
 הבריאות**
 לחיים בריאים יותר

תעודת בדיקה

תעודת בדיקה לפרמטרים כימיים במים

דף 11 מתוך 11

משרד הבריאות

מעבדה לבריאות הציבור
 על שם ד"ר א. פליכס
 ת.ד. 8255, ת"א, מיקוד 61082
 טל: 03-5158686

חותמת מעבדה



חתימת מאשר

*** סוף תעודה ***

שם מאשר: ד"ר ילנה רבינוביץ
תפקיד: מנהלת יחידה לכימיה של מים

התוצאות מתייחסות לפריט הנבדק בלבד.
 התוצאות מתייחסות לדגימה כפי שהתקבלה במעבדה.
 הקפדה על ההנחיות הרלוונטיות ללקיחה, שמירה ושיוע הדגימות למעבדה, הכרחית לקבלת תוצאות מהימנות.
 יש להתייחס לתעודת הבדיקה במלואה אלא אם אישרה המעבדה בכתב, העתקת חלקים ממנה
 המעבדה מוכרת ועובדת בהתאם לתקנים ותקנות מקומיים ובינלאומיים ביניהם ISO17025, ללא הסמכה

4. קשיות המים



כ"ט בטבת, התשפ"ה
29 ינואר 2025
07410325

הנדון: דף מידע בנושא מגנזיום, סידן וקשיות במי שתיה

מערכת האספקה בישראל כוללת מים ממקורות שונים (התפלה, מים עיליים ומי תהום), והתמהיל עשוי להשתנות באזורים שונים על בסיס שעתו או תקופתו אחר בהתאם לצרכי האספקה.

בשל מבנה מערכת האספקה והגמישות התפעולית של מערכת המים המשלבת מקורות שונים, קיימים הבדלים משמעותיים בריכוז מגנזיום ומינרלים טבעיים אחרים במערכות האספקה בתוך ישראל.

[בתקנות בריאות העם לאיכות מי השתייה](#), כפי שנהוג בעולם, לא הוגדרו ערכי סף (מינימום/מקסימום) הנדרשים למגנזיום וסידן או לקשיות המים במי השתייה, ולא נדרש לנטרם במערכות האספקה היישוביות, אלא רק במתקני הפקת מי השתייה.

במי תהום ומים עיליים, סידן ומגנזיום נמצאים באופן טבעי, אך במים מותפלים ריכוז המגנזיום הוא אפסי וריכוז הסידן על פי רוב גדול מ-32 מ"ג/ל, מכיוון שסידן מוסף למים המותפלים בתהליך ייצובם על פי הנדרש בתקנות. קשיות המים נגרמת בעיקר על ידי שני מינרלים עיקריים: סידן ומגנזיום. ככל שריכוז מינרלים אלה גבוה יותר במים, כך המים נחשבים ל"קשים" יותר. גורמים נוספים לקשיות המים כוללים: יוני ברזל תלת-ערכיים, מנגן, גופרית, ו/או מימן פחמתי.

טבלה 1: הערכים האופייניים של מגנזיום, סידן וקשיות במקורות המים:

סוג מים	פרמטרים	מגנזיום [מ"ג/ל]	סידן [מ"ג/ל]	קשיות* [מ"ג/ל כ-CaCO ₃]
מי תהום- קידוחי מי שתיה	טווח ריכוזים	בין 3 ל-60 מג"ל בודדים בצפון ובאזור החוף, עד לעשרות מג"ל בקידוחי ההר	בין 4 ל-180	בין 25 למעל 600
	מוצא	30.7	82	333
מים עיליים- מי כנרת	הערות	75% מהקידוחים בריכוז מעל 20 מ"ג/ל	76% מהקידוחים בריכוז סידן בין 60 ל- 120 מ"ג/ל	כ-95% מקידוחי מי השתייה שלא עוברים התפלה או מיהול הינה גבוהה מ-180
	מוצא	35	47	260
מים מותפלים	טווח ריכוזים	בין 0 לכ-6	בין 24 ל-37	בין 68 ל-125
	מוצא	0	32	87

*חישוב הקשיות, ביחידות של "מ"ג/ל כסידן פחמתי", על פי המשוואה הבאה (ריכוז המינרלים במ"ג/ל):
Hardness = 2.497*[Ca] + 4.118*[Mg]

מקור המים הקשים הוא בדרך כלל מקידוחים (מי תהום) השואבים מים מאקוויפרים העשירים בסלעי סידן ודולומיט. המסת המינרלים מסלעים אלה מובילה לריכוזים גבוהים של סידן ומגנזיום במים. חשוב לציין כי נוכחות יוני סידן ומגנזיום לבדם אינה מספיקה ליצירת אבנית, לשם כך נדרשים גם יוני קרבונט (CO₃²⁻) ויוני סולפאט (SO₄²⁻). הריאקציות הכימיות בין חומרים אלה הן שמובילות להיווצרות אבנית.



טבלה 2: אפיון קשיות המים

איפיון קשיות המים	ערכים אופייניים של קשיות [מ"ג/ל כ-CaCO ₃]
מים רכים	ערך קטן מ-60
מים עם קשיות בינונית	60 עד 120
מים קשים	120 עד 180
מים קשים מאוד	מעל 180

אספקת המים בישראל מנוהלת על פי צורכי משק המים על ידי רשות המים וחברת המים הלאומית "מקורות". ספקי המים הפרטיים אינם יכולים לטפל ולווסת את רמת הקשיות במערכת האספקה שלהם ותלויים בעיקר בריכוזים של המינרלים במים המסופקים במערכת הארצית. הפעלת קידוחים מקומיים משפרת אמינות אספקה ומבטיחה ריכוזי מגנזיום גבוהים יותר במערכת האספקה העירונית.

סידן ומגנזיום הם מינרלים חיוניים לגוף האדם, לחיזוק עצמות ותמיכה בתהליכים ביולוגיים. מגנזיום תורם לתפקוד מערכת העצבים, השרירים, ומסייע בהפיכת סוכר לאנרגיה, הפחתת סיכון למחלות לב וסכרת. מים קשים מקטינים את הסיכוי לתחלואת לב ולהם יתרונות בריאותיים נוספים. מידע נוסף מפורט [בדוח של המשרד על סקר שבוצע בשנת 2023](#) [בו נבדקו ריכוזי מגנזיום וסידן במערכות אספקת מי שתיה](#) ודוח של [מרכז טאוב בנושא המגנזיום וחשיבות למניעת תחלואה](#).

"מים קשים מאוד" מקושרים עם בעיות אסתטיות כגון: כתמי אבנית על כלים, השפעה על טעם המים, קושי בהקצפת סבון, שיקוע בצנרת וזק למכשירי חשמל (לכן מומלץ לפני מכונת כביסה ומדיחים להתקין מסננים, אם אינם מותקנים מראש), אך חשוב לציין כי ארגון הבריאות העולמי קבע שאין ראיות לכך ששתיית מים קשים פוגעת בבריאות האדם. למעשה, יש יתרונות בריאותיים במים קשים המצביעים על נוכחות המינרלים מגנזיום וסידן במי השתיה.

5. בדיקת איכות מים לבקשת הצרכן

על פי תקנות בריאות העם (איכותם התברואית של מי השתייה ומתקני מי שתייה 2013) וכללי תאגידי מים וביוב (אמות מידה לשירות), תשע"א 2011, הצרכן רשאי לבקש מהתאגיד לבצע בדיקות איכות מים בביתו, לאחד או יותר מהגורמים המפורטים:

בדיקת מזהמים בקטריאליים | עכירות | כלור | בדיקת מתכות (ברזל, נחושת, ועופרת). ניתן לבקש ביצוע הבדיקות כאמור לעיל בתדירות של אחת לשנה לכל היותר.

עם הגשת הבקשה, הצרכן ישלם עבור עלות הבדיקות לפי תעריפים שנקבעו ע"י רשות המים. ניתן להתעדכן בקישור הבא: [הזמנת בדיקה דיגום מים](#)

בשנת 2025 לא הייתה פניה לדיגום בבית צרכן.

סיכום

תוצאות כל הבדיקות מעידות כי המים אשר סופקו לתושבי העיר לוד עומדים בתקנות מי השתייה המסופקים בעיר לוד עומדים בתקנות בריאות העם (איכותם התברואית של מי השתייה) מידע נוסף ותוצאות דיגומים לפי נקודות ופרמטרים מצויים באתר התאגיד ומתעדכנים אחת לרבעון.

תלונות בנושא איכות מים או שאלות נוספות ניתן להפנות למוקד התאגיד

בטלפון: 1-800-800-160

info@mei-lod.co.il

או ב"צור קשר" שבאתר התאגיד,

ובכתובת: www.mei-lod.co.il

